



Robert Bosch Power Tools GmbH
70538 Stuttgart
GERMANY

www.bosch-pt.com

1 609 92A 2F4 (2015.05) AS / 138 EURO



1 609 92A 2F4

GAS Professional

14,4 V-Li | 18 V-Li



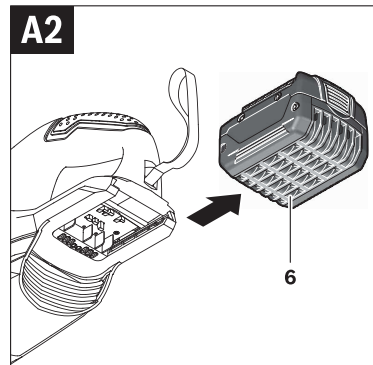
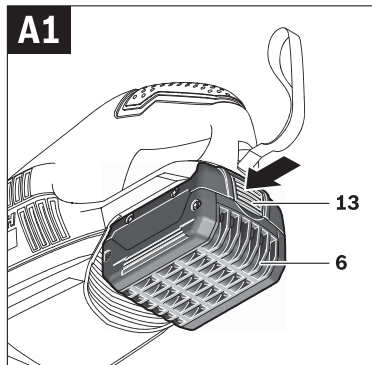
| | | |
|--|--|--------------------------------------|
| de Originalbetriebsanleitung | pl Instrukcja oryginalna | sr Originalno uputstvo za rad |
| en Original instructions | cs Původní návod k používání | sl Izvirna navodila |
| fr Notice originale | sk Pôvodný návod na použitie | hr Originalne upute za rad |
| es Manual original | hu Eredeti használati utasítás | et Algupärane kasutusjuhend |
| pt Manual original | ru Оригинальное руководство по эксплуатации | lv Instrukcijas oriģinālvadā |
| it Istruzioni originali | uk Оригінальна інструкція з експлуатації | lt Originali instrukcija |
| nl Oorspronkelijke gebruiksaanwijzing | kk Пайдалану нұсқаулығының түпнұсқасы | ar تعليمات التشغيل الأصلية |
| da Original brugsanvisning | ro Instrucțiuni originale | fa دفترچه راهنمای اصلی |
| sv Bruksanvisning i original | bg Оригинална инструкция | |
| no Original driftsinstruks | mk Оригинално упатство за работа | |
| fi Alkuperäiset ohjeet | | |
| el Πρωτότυπο οδηγιών χρήσης | | |
| tr Orijinal işletme talimatı | | |



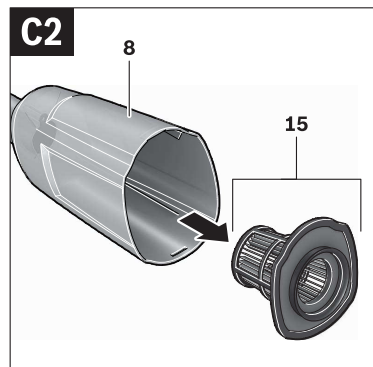
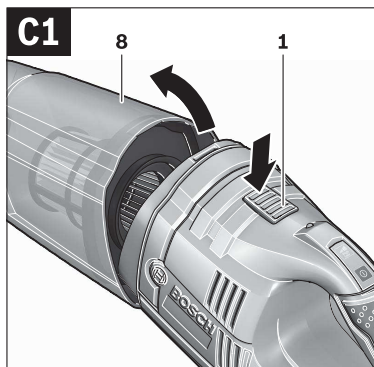
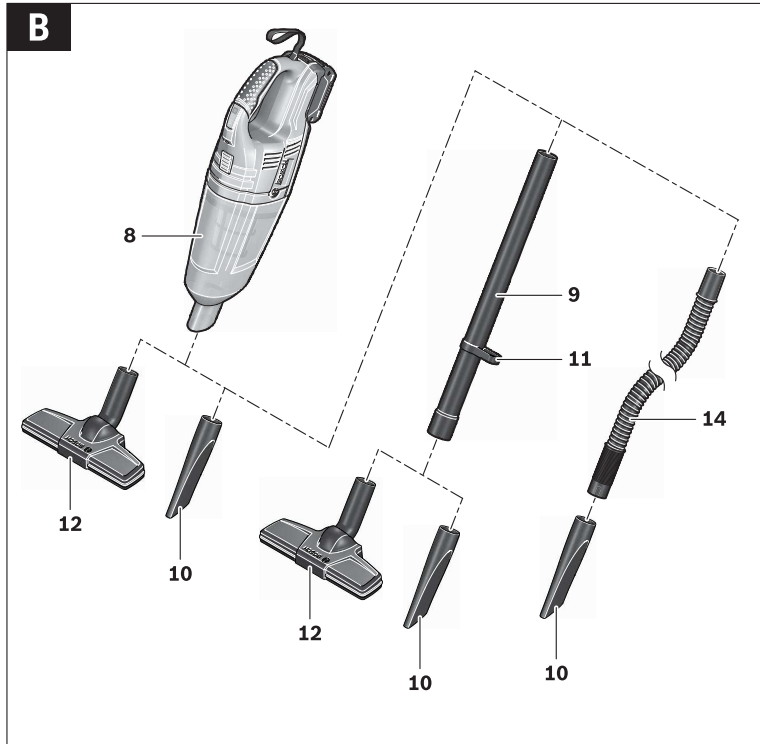


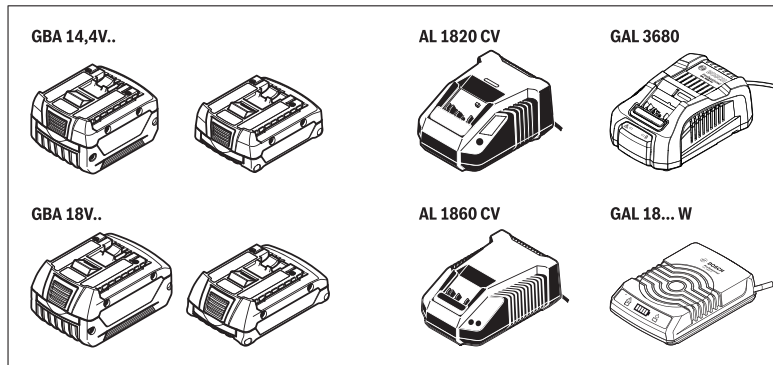
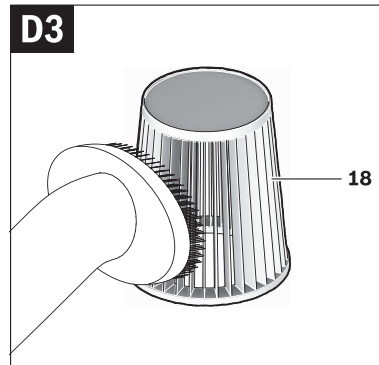
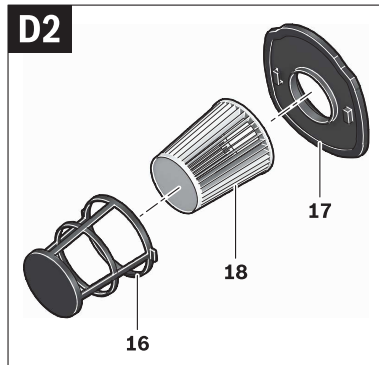
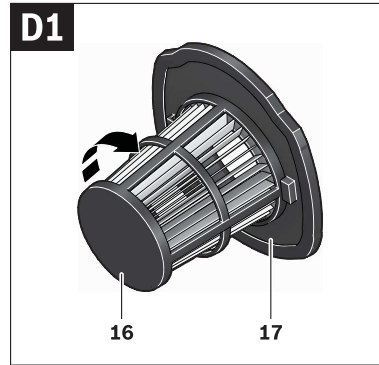
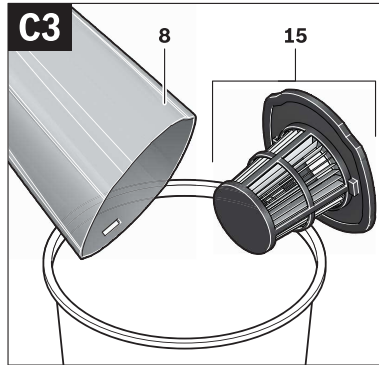
| | | |
|-------------------|----------|-----|
| Deutsch..... | Seite | 6 |
| English | Page | 11 |
| Français | Page | 15 |
| Español | Página | 19 |
| Português | Página | 24 |
| Italiano | Pagina | 28 |
| Nederlands | Pagina | 32 |
| Dansk | Side | 36 |
| Svenska | Sida | 40 |
| Norsk..... | Side | 44 |
| Suomi | Sivu | 48 |
| Ελληνικά | Σελίδα | 51 |
| Türkçe..... | Sayfa | 56 |
| Polski | Strona | 61 |
| Česky | Strana | 65 |
| Slovensky | Strana | 69 |
| Magyar | Oldal | 73 |
| Русский | Страница | 77 |
| Українська | Сторінка | 83 |
| Қазақша | Бет | 87 |
| Română | Pagina | 92 |
| Български | Страница | 96 |
| Македонски | Страна | 100 |
| Srpski | Strana | 105 |
| Slovensko | Stran | 109 |
| Hrvatski | Stranica | 113 |
| Eesti | Lehekülj | 117 |
| Latviešu | Lappuse | 120 |
| Lietuviškai | Puslapis | 125 |
| عربي | صفحة | 133 |
| فارسی | صفحه | 137 |





4 |





- ▶ **Em caso de danos e de utilização incorrecta do acumulador, podem escapar vapores. Arejar bem o local de trabalho e consultar um médico se forem constatados quaisquer sintomas.** É possível que os vapores irrite as vias respiratórias.
- ▶ **Só carregar acumuladores em carregadores recomendados pelo fabricante.** Há perigo de incêndio se um carregador apropriado para um certo tipo de acumuladores for utilizado para carregar acumuladores de outros tipos.
- ▶ **Só utilizar o acumulador junto com o seu produto Bosch.** Só assim é que o seu acumulador estará protegido contra perigosa sobrecarga.
- ▶ **Os objectos afiados como, p. ex., pregos ou chaves de fendas, assim como o efeito de forças externas podem danificar a bateria.** Podem causar um curto-circuito interno e a bateria pode ficar queimada, deitar fumo, explodir ou sobreaquecer.

Símbolos

Os seguintes símbolos podem ser importantes para a utilização do seu aspirador. Os símbolos e os seus significados devem ser memorizados. A interpretação correcta dos símbolos facilita a utilização do aspirador de forma melhor e mais segura.

Símbolos e seus significados



⚠ CUIDADO Devem ser lidas todas as indicações de advertência e todas as instruções. O desrespeito das advertências e instruções apresentadas abaixo pode causar choque eléctrico, incêndio e/ou graves lesões.



Ajustar potência de aspiração
 – “Low”: pouca potência de aspiração
 – “High”: muita potência de aspiração



Tecla ligar/desligar

Utilização conforme as disposições

O aspirador destina-se a aspirar materiais não prejudiciais para a saúde. O aspirador destina-se a ser usado para fins comerciais, p. ex. em hotéis, escolas, fábricas, lojas, escritórios e serviços de arrendamento.

Só utilizar o aspirador se puder avaliar exactamente todas as funções e se for capaz de executá-las sem limitações ou se tiver sido respectivamente instruído.

Componentes ilustrados

A numeração dos componentes ilustrados refere-se à apresentação do aspirador na página de esquemas.

- 1 Tecla de destravamento da câmara de recolha de pó
- 2 LED
- 3 Tecla de potência de aspiração “High/Low”
- 4 Tecla de ligar-desligar
- 5 Alça de suspensão
- 6 Acumulador*
- 7 Tampa do motor
- 8 Câmara de recolha de pó
- 9 Tubo de prolongamento
- 10 Bocal para juntas
- 11 Suporte para bico de juntas
- 12 Bocal para pisos
- 13 Tecla de destravamento do acumulador
- 14 Tubo de prolongamento flexível
- 15 Unidade de filtragem
- 16 Cobertura do filtro
- 17 Vedação do filtro
- 18 Filtro HEPA

*Acessórios apresentados ou descritos não pertencem ao volume de fornecimento padrão. Todos os acessórios encontram-se no nosso programa de acessórios.

Descrição do produto e da potência

Dados técnicos

26 | Português

| Aspirador de sólidos sem fio | | GAS 14,4 V-LI | GAS 18 V-LI |
|--|--------|-------------------------|---------------------------|
| Nº do produto | | 3 601 JC6 0.. | 3 601 JC6 1.. |
| Volume do depósito (Bruto) | l | 0,7 | 0,7 |
| máx. baixa pressão | kPa | 3,7 | 4 |
| máx. vazão | l/s | 18,7 | 19,3 |
| Peso conforme EPTA-Procedure 01:2014 | kg | 2,4 – 2,6 ¹⁾ | 2,4 – 2,9 ¹⁾ |
| Temperatura ambiente admissível | | | |
| – ao carregar | °C | 0... +45 | 0... +45 |
| – em funcionamento ²⁾ e durante o armazenamento | °C | –20... +50 | –20... +50 |
| Baterias recomendadas | | GBA 14,4V.. | GBA 18V.. |
| | | | GBA 18V... W |
| Carregadores recomendados | | AL 18.. | AL 18.. |
| | | GAL 3680 | GAL 3680 |
| | | | GAL 18... W ³⁾ |
| Duração de funcionamento por carga do acumulador | | | |
| – Nível de potência de aspiração "High" | min/Ah | 8 | 9 |
| – Nível de potência de aspiração "Low" | min/Ah | 20 | 20 |

Dados técnicos averiguados com o acumulador fornecido.

¹⁾ dependendo do acumulador utilizado

²⁾ potência limitada a temperaturas < 0 °C

³⁾ apenas para baterias indutivas

Montagem

Carregar o acumulador

► **Só utilizar os carregadores que constam na página de acessórios.** Só estes carregadores são apropriados para a bateria de lítio utilizada pelo seu aspirador.

Nota: O acumulador é fornecido parcialmente carregado. Para assegurar a completa potência do acumulador, o acumulador deverá ser carregado completamente no carregador antes da primeira utilização.

O acumulador tem de ser retirado do aspirador para ser carregado.

O acumulador de iões de lítio pode ser carregado a qualquer altura, sem que a sua vida útil seja reduzida. Uma interrupção do processo de carga não danifica o acumulador.

O acumulador de iões de lítio está protegido por "Electronic Cell Protection (ECP)" contra descarga total. A ferramenta eléctrica é desligada através de um disjuntor de protecção, logo que o acumulador estiver descarregado. A ferramenta de trabalho não se movimenta mais.

► **Não continue a premir o interruptor de ligar/desligar após o desligamento automático do aspirador.** A bateria pode ser danificada.

O acumulador está equipado com uma monitorização de temperatura NTC, que só permite uma carga na faixa de temperatura entre 0 °C e 45 °C. Desta forma é alcançada uma alta vida útil do acumulador.

Observar a indicação sobre a eliminação de forma ecológica.

Retirar o acumulador (veja figuras A1 – A2)

O acumulador **6** possui dois níveis de travamento, que devem evitar, que o acumulador possa cair, caso a tecla de destravamento do acumulador **13** seja premeida por acaso. Enquanto o acumulador estiver dentro da ferramenta eléctrica, ele é mantido em posição por uma mola.

– Para retirar o acumulador **6** é necessário premir a tecla de destravamento **13** e puxar o acumulador para trás para retirá-lo do aspirador. **Não empregar força.**

Montar os acessórios de aspiração (veja figura B)

► **Retire o acumulador antes de efectuar trabalhos de limpeza ou manutenção, ajustes no aparelho, troca de acessórios ou de armazenar o aspirador.** Esta medida de prevenção evita um arranque inadvertido do aspirador.

Os acessórios de aspiração podem ser conectados ao do recipiente do pó **8**.

As possibilidades de combinação dos diferentes acessórios de aspiração podem ser consultadas na figura.

– Introduza bem os acessórios de aspiração no conector no recipiente do pó **8**.

Funcionamento

► **Retire o acumulador antes de efectuar trabalhos de limpeza ou manutenção, ajustes no aparelho, troca de acessórios ou de armazenar o aspirador.** Esta medida de prevenção evita um arranque inadvertido do aspirador.

Colocação em funcionamento

► **Antes de aspirar, certifique-se de que a unidade de filtração está bem montada.**

► **Utilize apenas filtros não danificados (sem fissuras, sem furos etc.). Substitua imediatamente um filtro danificado.**

Ligar e desligar

Para poupar energia só deverá ligar o aspirador quando ele for utilizado.

– Para **ligar** o aspirador, prima a tecla de ligar-desligar **4**.

O LED **2** acende-se com o aspirador ligado e permite a iluminação da área de trabalho em condições de luz desfavoráveis.

– Para **desligar** o aspirador, prima novamente a tecla de ligar-desligar **4**.

Ajustar potência de aspiração

Por norma, quando se liga o aspirador, está ajustado o nível de potência de aspiração **"High"**.

– Prima a tecla **3** para uma potência de aspiração reduzida.

– Prima novamente a tecla **3**, se quiser voltar para a potência de aspiração elevada.

Manutenção e serviço

Manutenção e limpeza

► **Retire o acumulador antes de efectuar trabalhos de limpeza ou manutenção, ajustes no aparelho, troca de acessórios ou de armazenar o aspirador.** Esta medida de prevenção evita um arranque inadvertido do aspirador.

► **Mantenha o aspirador, a unidade de filtro e as aberturas de ventilação sempre limpos, para trabalhar bem e de forma segura.**

– De tempos a tempos, limpe a carcaça do aspirador com um pano húmido.

– Limpe os contactos de carga sujos com um pano seco.

Limpar a câmara de recolha de pó (veja figuras C1 – C3)

Limpe a câmara de recolha de pó **8** após cada utilização, para atingir a capacidade ideal do aspirador.

– Prima a tecla de destravamento **1** e retire a câmara de recolha de pó **8** da carcaça do motor **7**.

Retire a unidade de filtro **15** do recipiente do pó.

– Agite a câmara de recolha de pó **8** sobre um caixote de lixo apropriado.

– Se necessário, limpe a câmara de recolha de pó com um pano húmido.

Se necessário, limpe a unidade de filtração (ver "Limpar a unidade de filtração", página 27).

– Volte a colocar a unidade do filtro **15** no recipiente do pó **8**. Em seguida, prenda a câmara de recolha de pó em baixo na carcaça do motor e pressione-a ligeiramente até engatar de forma audível.

Limpar a unidade de filtração (veja figuras D1 – D3)

– Prima a tecla de destravamento **1** e retire a câmara de recolha de pó **8** da carcaça do motor **7**.

Retire a unidade de filtro **15** do recipiente do pó.

– Rode a cobertura do filtro **16** da vedação do filtro **17**.

Retire o filtro HEPA **18** da cobertura do filtro **16**.

– Escove as lamelas do filtro HEPA com uma vassoura macia.

– A montagem é feita pela ordem inversa.

Avarias

Se a potência de aspiração for insuficiente deverá controlar:

– A câmara de recolha de pó **8** está cheia?

► Ver "Limpar a câmara de recolha de pó", página 27.

– O filtro HEPA **18** tem muito pó?

► Ver "Limpar a unidade de filtração", página 27.

– A capacidade da bateria está muito fraca?

► Ver "Carregar o acumulador", página 26.

O esvaziamento regular da câmara de recolha de pó **8** e a limpeza da unidade de filtração **15** assegura um poder de aspiração ideal.

Se em seguida a potência de aspiração não for alcançada, o aspirador deverá ser levado ao serviço pós-venda.

Serviço pós-venda e consultoria de aplicação

O serviço pós-venda responde às suas perguntas a respeito de serviços de reparação e de manutenção do seu produto, assim como das peças sobressalentes. Desenhos explodidos e informações sobre peças sobressalentes encontram-se em:

www.bosch-pt.com

A nossa equipa de consultoria de aplicação Bosch esclarecem com prazer todas as suas dúvidas a respeito da compra, aplicação e ajuste dos produtos e acessórios.

Indique para todas as questões e encomendas de peças sobressalentes a referência de 10 dígitos de acordo com a placa de características do produto.

Portugal

Robert Bosch LDA
Avenida Infante D. Henrique

Lotes 2E – 3E

1800 Lisboa

Para efectuar o seu pedido online de peças entre na página www.ferramentasbosch.com.

Tel.: 21 8500000

Fax: 21 8511096

Brasil

Robert Bosch Ltda.

Caixa postal 1195

13065-900 Campinas

28 | Italiano

Tel.: (0800) 7045446

www.bosch.com.br/contato

Transporte

Os acumuladores de íons de lítio, contidos, estão sujeitos ao direito de materiais perigosos. Os acumuladores podem ser transportados na rua pelo utilizador, sem mais obrigações.

Na expedição por terceiros (por ex.: transporte aéreo ou expedição), devem ser observadas as especiais exigências quanto à embalagem e à designação. Neste caso é necessário consultar um especialista de materiais perigosos ao preparar a peça a ser trabalhada.

Só enviar acumuladores se a carcaça não estiver danificada. Colar contactos abertos e embalar o acumulador de modo que não possa se movimentar dentro da embalagem.

Por favor observe também eventuais directivas nacionais suplementares.

Eliminação

O aspirador, as baterias, os acessórios e as embalagens devem ser enviados a uma reciclagem ecológica de matéria-prima.

Não deite o aspirador e as baterias/pilhas no lixo doméstico!

Apenas países da União Europeia:

Conforme a Directiva Europeia 2002/96/UE relativa aos resíduos de ferramentas eléctricas europeias 2006/66/CE é necessário recolher separadamente os acumuladores/as pilhas defeituosas ou gastas e encaminhá-los para uma reciclagem ecológica.

Acumuladores/pilhas:**Íons de lítio:**

Observar as indicações no capítulo "Transporte", página 28.

Sob reserva de alterações.

Italiano**Norme di sicurezza**

Leggere tutte le avvertenze di pericolo e le istruzioni operative. In caso di mancato rispetto delle avvertenze di pericolo e delle istruzioni operative si potrà creare il pericolo di scosse elettriche, incendi e/o incidenti gravi.

Custodire accuratamente le presenti istruzioni.

► **Il presente aspiratore non è previsto per essere utilizzato da bambini, né da persone dalle limitate capacità fisiche, sensoriali o mentali o prive dell'esperienza e delle conoscenze necessarie.**

Il presente aspiratore potrà essere utilizzato da bambini a partire dagli 8 anni di età e da persone dalle limitate capacità fisiche, sensoriali o mentali o prive dell'esperienza e delle conoscenze necessarie, se sorvegliate da una persona incaricata della loro sicurezza o se da essa istruite riguardo all'utilizzo sicuro dell'aspiratore e a condizione che abbiano compreso i pericoli correlati all'apparecchio stesso. In caso contrario, vi è rischio di comandi errati e di lesioni.

► **Sorvegliare i bambini durante l'utilizzo, la pulizia e la manutenzione.** In questo modo è possibile evitare che i bambini giochino con l'aspiratore.

AVVERTENZA Non aspirare sostanze dannose per la salute, p. es. polvere di legno di faggio, di quercia, polvere minerale, amianto. Queste sostanze sono considerate cancerogene.

InformateVi relativamente alle norme/leggi in vigore nel Vostro paese riguardanti il trattamento di polveri nocive per la salute.

AVVERTENZA Utilizzare l'aspiratore esclusivamente se è possibile valutare completamente tutte le funzioni e le stesse possono essere effettuate senza limitazioni oppure sono state rispettate le relative istruzioni. Un'istruzione accurata riduce usi errati e lesioni.

AVVERTENZA L'aspiratore è esclusivamente destinato all'aspirazione di materiali solidi. L'infiltrazione di liquidi aumenta il rischio di folgorazione.

ATTENZIONE L'aspiratore può essere impiegato e custodito esclusivamente in ambienti interni. La penetrazione di pioggia o di umidità nella parte superiore dell'aspiratore aumenta il rischio di una scossa elettrica.